



GUÍA DE MUSEOS DE LA IGLESIA

DIÓCESIS DE TARRAGONA

MUSEO: Museo Bíblico Tarraconense

Dirección: Calle Les Coques, 1-C, 43003 Tarragona.

Tfno: 977 251 888

Fax: 977 251 847

e-mail :
museu.biblic@arquebisbattarragona.cat

Web: www.museu.biblic.arquebisbattarragona.cat

Institución titular: Arzobispado de Tarragona

Tipología de Museo: Colección bíblica

Gestión: Diocesana

Persona responsable: Andreu Muñoz Melgar

Cargo: Director

Tfno. 977 251 888

Persona de contacto: Míriam Ramon Mas

Cargo: Conservación y servicio pedagógico.

Tfno. 977 251 888

Personal

(Técnico, colaboradores, auxiliares, becarios, voluntarios, otro personal)

- Personal Voluntario: John López, Ana Jordi, Josefina Folch, Dolors Iglesias, Pilar Domènech, Dolors Amell y Jordi Rovira.

Instituciones colaboradoras: *Associació Cultural Sant Fructuós y Associació Bíblica de Catalunya.*

Horario de visita:

Horarios desde septiembre de 2010 a septiembre de 2011:

- Visitas para grupos académicos: - Martes, miércoles y jueves a las 10.00 h y a las 11.30 h. (previo concierto).

- Visitas turísticas: - Lunes y viernes (excepto festivos) de 10.00 h a 13.00 h y los siguientes fines de semana: 18-19 septiembre, 23-24 octubre, 13-14 noviembre, 11-12 diciembre, 15-16 enero, 5-6 febrero, 5-6 marzo, 2-3 abril, 7-8 mayo, 4-5 junio, 2-3 julio, 10-11 septiembre.

Cerrado: Del 24/12/2010 al 07/01/2011 y el mes de agosto.

- Jornadas de puertas abiertas: 22 de abril (Viernes Santo) de 11.00 a 13.00 y Jornadas de *Tarraco Viva* (mayo).

Tarifas:

- Grupos: 40 € (máximo 25 personas. Acompañantes: entrada gratuita. Incluye dossier).
- Entrada individual: 3 € adultos, 2 € menores de 18 años y jubilados y gratuito: menores de 3 años y *Carnet Jove*.



GUÍA DE MUSEOS DE LA IGLESIA

DIÓCESIS DE TARRAGONA

MUSEO: Museo Bíblico Tarraconense

Modalidad de visita: Comentada.

Normas de visita: Los grupos no pueden sobrepasar las 25 personas y los acompañantes tendrán entrada gratuita.

Cifra media de visitantes/año: 3.500 personas.

Servicios, Instalaciones y Equipamientos:

(Cesión de espacios, consulta de fondos, sala de investigadores, servicio fotográfico, Biblioteca, tienda, librería, etc.)

- Biblioteca de uso interno.
- Taller de Conservación.
- Sala de actos.
- Sala de exposiciones temporales.

Actividades:

(Programas didácticos, organización de cursos, congresos, exposiciones temporales, conciertos, publicaciones, etc.)

Se realizan actividades conjuntamente con el *Camp d'Aprenentatge de Tarragona* y exposiciones temporales conjuntamente con la *Associació Cultural Sant Fructuós*, la *Associació Bíblica de Catalunya*, la Sociedad Filatélica y Numismática de Tarragona, el Museo Africano de Barcelona, el *Institut Català d'Arqueologia Clàssica (ICAC)* y el Ayuntamiento de Tarragona.

Contenido: (Máx. 2 folios)

- Historia del Museo:

El Museo Bíblico Tarraconense fue fundado en las dependencias del Seminario de Tarragona el año 1930 por Josep Vallés, canónigo lectoral de la catedral de Tarragona. A partir de sus viajes a Tierra Santa y otros países de Oriente Próximo adquirió piezas arqueológicas, mapas, reproducciones y objetos de culto que tenían relación con el mundo de la Biblia. Su creación se enmarcaba dentro de una línea de iglesia catalana que potenciaba este tipo de iniciativas y que ya tenía unos referentes en los modelos del Museo Bíblico de Montserrat o el de Vic, entre otros. Esta iniciativa sirvió para la formación científica de aquellos que cursaban estudios eclesiásticos, de notoria atracción para los eruditos en este campo y para satisfacer la curiosidad del público en general. En el Museo se exponían piezas de un gran valor como los códices de la «Vulgata Tarraconense» del siglo XIII entre los cuales destacaban los procedentes del monasterio de Scala Dei, donados por el arzobispo Juan de Aragón, a este cenobio. También de este monasterio se conservaba la *Biblia Sacra*, en dos volúmenes, realizada hacia el año 1300 en un taller catalán. Hoy día estos materiales de titularidad de la Biblioteca del Seminario de Tarragona son custodiados en el Museo Diocesano de Tarragona.

MUSEO: Museo Bíblico Tarraconense

A finales de los años sesenta el museo fue desmontado. Mn. Salvador Ramon, canónigo y archivero diocesano, consiguió reunir y salvar la mayor parte de los objetos. El año 1995 el museo se volvió a recuperar por iniciativa del Secretariado de Pastoral Bíblica y con el esfuerzo de un equipo de voluntarios. De esta manera durante una década ha estado ubicado, provisionalmente, en el Palacio Arzobispal.

En los últimos años el arzobispo Lluís Martínez Sistach y Jaume Pujol Balcells han dado un nuevo impulso al MBT, asignándole un nuevo emplazamiento en el histórico edificio de la casa de los Concilios, próximo a la Catedral. El actual edificio fue custodio de los archivos conciliares de la provincia eclesiástica Tarraconense. Su emplazamiento, próximo a nuestro barrio judío, lo convierte en instrumento útil para la iniciación a la historia del judaísmo y el cristianismo y centro para la interpretación de la cultura hebrea. El día 10 de abril de 2006 las nuevas instalaciones fueron inauguradas por el arzobispo de Tarragona, Dr. Jaume Pujol.

El museo tiene como objetivo básico ser un instrumento pedagógico que ayude al público a contextualizar histórica y culturalmente las Sagradas Escrituras y hacer descubrir la influencia que la Biblia ha ejercido sobre la cultura y el pensamiento universal y en particular sobre nuestra realidad como pueblo occidental. Intenta llegar a estos objetivos a partir de una concepción multidisciplinar en el que se presentan los siguientes contenidos sobre el mundo bíblico: Geografía, entorno natural, historia y arqueología, numismática, historia literaria, culto y manifestaciones artísticas. Finalmente pretende ser un instrumento útil al servicio del diálogo interreligioso y de la interculturalidad.

- Colección:

El Museo Bíblico Tarraconense esta asistido por un cuerpo de voluntarios que atienden de manera personal todas las visitas y que, juntamente con el proyecto material museográfico, concentran las líneas discursivas de acuerdo con los objetivos generales. De esta manera el discurso se focaliza fundamentalmente en los siguientes puntos:

1. Contenidos del Museo Bíblico Tarraconense.

1.1. Introducción al fenómeno religioso y a la definición y sentido de la Biblia.

1.2. El marco geográfico del mundo Bíblico.

1.3. La cultura material en la historia de la Biblia y su influencia sobre la cultura occidental.

1.4. Las expresiones religiosas y el culto en la Biblia.

1.5. El proceso de transmisión literario de los escritos Bíblicos. Desde las tradiciones orales a la Biblia en CD.

1.6. Interpretación Bíblica y Tolerancia.

2. El discurso museográfico:

El discurso museográfico viene determinado por un recorrido a través de sus salas. Estas son:

2.1. Sala de formación y transmisión de las Sagradas Escrituras.

2.2. Sala de geografía de Tierra Santa.

2.3. Sala de la Prehistoria al Éxodo del Pueblo de Dios.

MUSEO: Museo Bíblico Tarraconense

2.4. Sala de la “conquista de Canaan” a la época de los Macabeos.

2.5. Sala de la dominación romana.

2.6. Sala de expansión del Cristianismo.

Piezas principales: (Máx. 10 piezas)

Rollo del Sefer Torá (s. XVII)

Torá significa en hebreo enseñanza, instrucción y más específicamente ley. También se utiliza en un sentido más amplio para designar la totalidad de la Revelación. Asimismo se aplica al conjunto de los cinco primeros libros de la Biblia (Pentateuco). El ejemplar que se presenta aquí tiene una longitud de 29,56 m x 0,57 m y se encuentra integrado por 57 pergaminos. Data del siglo XVII. En el siglo XIX fueron sustituidos algunos pergaminos. El texto está escrito en letra cuadrada de tipo alemán. El rollo fue adquirido en Jerusalén en los años 30 por el fundador del museo, y proviene de una sinagoga alemana.



Rollo del libro de Ester (s. XVII-XVIII)

Rollo en pergamino del libro de Ester que mide 1,63 m x 0,45 m. El ejemplar está fechado entre los siglos XVII y XVIII y fue adquirido en los años 30 en Jerusalén por el fundador del museo, Dr. Josep Vallès.



MUSEO: Museo Bíblico Tarraconense

Maqueta del Templo de Jerusalén (s. XX)

Maqueta del Templo de Jerusalén hecha de alabastro de Sarral, trabajada a mano y con unas dimensiones de 3,50 m x 1,90 m. Realizada en los años 30 de acuerdo con las orientaciones del Dr. Josep Vallès y ejecutada por el maestro francés Maurice Raud e inspirada en otras célebres maquetas como la del Dr. Schlik en Jerusalén, la de Morceliani en Roma y la de los Padres Benedictinos de Montserrat. En su momento, según palabras del jesuita P. Fernández (ex rector de los Pontificios Institutos Bíblicos de Roma y Jerusalén), fue “única en el mundo” dentro de su género. Hoy día esta obra ha sido superada por los cambios científicos que la moderna arqueología ha ido introduciendo en los últimos decenios. Con todo es indiscutible su extraordinaria belleza y finura artística.



Fragmento de ataúd

Fragmento de ataúd egipcio fechado hacia el año 500 a.C. El rostro pertenece a un personaje noble y está realizado con madera de cedro recubierta de yeso y policromada. Proviene del Alto Egipto o de Nubia y tiene una altura de 28 cm.



MUSEO: Museo Bíblico Tarraconense

Punzones neolíticos

Punzones del Neolítico medio/final de hueso de oveja. Generalmente se interpretan como pasadores para el cabello, utensilios para perforar las pieles y, asimismo, para decorar la cerámica. Su aparición en contextos funerarios sobre platos con alimentos simbólicos ha planteado la posibilidad que pudieran servir también como cubiertos en las prácticas alimentarias. Las longitudes de los ejemplares que aquí se presentan son de 9,9 cm, 9,5 cm y 7,1 cm, respectivamente.



Cono de Gudea

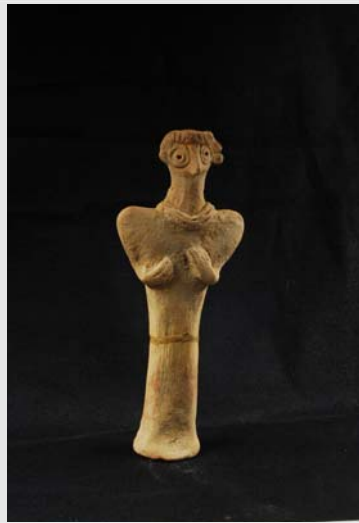
Fragmento de cono de Gudea, *patesi* o gobernador de Lagash en Sumeria (2141–2122 a.C.). Estos conos son fundacionales y están relacionados con las construcciones o las reformas de edificios como los templos. Gudea fue uno de los príncipes más célebres de Lagash. El cono recuerda la rehabilitación del templo de Eninnu (2130 a.C.). La traducción según W.G. Lambert es: “Para Ningirsu, poderoso guerrero de Enlil, Gudea, gobernador de Lagash, hizo todo lo necesario y construyó para Eninnu, su resplandeciente e indulgente señor y lo restauró”. La pieza está fracturada por la parte inferior y superior y con una altura conservada de 7,6 cm.



MUSEO: Museo Bíblico Tarraconense

Divinidad Sirio Hitita

Divinidad Sirio Hitita fechada en el período de 2000 a 1200 a.C. Representa a la diosa madre con la cabeza de pájaro. Es un tipo de estatua votiva que se compraba y se presentaba en los templos. Mide 14,6 cm de altura.



Lucernas de época herodiana

Pequeñas lámparas de aceite destinadas a la iluminación doméstica y de uso frecuente en la época de Jesús y los apóstoles. Su cronología abarca entre los años 37 a.C. y 100 d. C. Nos puede evocar el pasaje: *“Juan el Bautista era como una lámpara encendida que alumbraba; y vosotros estuvisteis dispuestos a alegraros por breve tiempo con su luz”* (Jn 5, 35).



MUSEO: Museo Bíblico Tarraconense

Lámpara de Jonás

Lámpara paleocristiana de procedencia norteafricana que data entre el siglo IV y la primera mitad del siglo VII d.C. El disco está decorado con la representación de la historia de Jonás, concretamente cuando el profeta es vomitado por el “gran pez” en la playa (Jon 2,11). Este tema iconográfico, para el cristianismo primitivo, tenía una significación de resurrección. De la misma manera que el profeta permaneció tres días en el vientre del “gran pez” y fue liberado por la acción salvífica de Dios, Cristo resucitó al tercer día de entre los muertos.



Ampulla de San Menes

Contenedor cerámico para transportar agua bendecida del monasterio-santuario egipcio de San Menes (Karm Abbu Mina), mártir del siglo IV y patrón del desierto. Esta agua era muy preciada por los peregrinos. La *ampulla* representa tanto en el anverso como en el reverso al mártir entre dos dromedarios lamiéndole los pies. Este motivo recuerda la iconografía de Daniel en la fosa de los leones. Un documento datado en el año 1859 describe el hallazgo de esta pieza: “*A Lackrymatory dug up at Alexandria in Sir Col John Clarkes presences by fellahins at work in January 1859*” (“*Un lacrimatorio exhumado en Alejandría con la presencia del coronel Sir John Clarkes por fellahies [campesinos egipcios] en enero de 1859*”). Fechada entre los siglos IV y VII, tiene una altura de 10 cm.





GUÍA DE MUSEOS DE LA IGLESIA

DIÓCESIS DE TARRAGONA

MUSEO: Museo Bíblico Tarraconense

Bibliografía relacionada con el Museo:

BLANCO CALVO, J. I MUÑOZ MELGAR, A., «El Museu Bíblic Tarraconense; una eina pedagògica per apropar la cultura bíblica a l'escola», *Actes de les IV Jornades de Pedagogia del Patrimoni Monumental*, Barcelona 2002, pp. 47-51.

MUÑOZ MELGAR, A., «Recuperat el Museu Bíblic Tarraconense», *Bulletí de l'Associació Bíblica de Catalunya*, núm 49, Valls 1995, pag. 29-34.

MUÑOZ MELGAR, A., «Veure la Bíblia: El Museu Bíblic Tarraconense», *Foc Nou*, núm. 409, Barcelona 2008, pp. 32-35.

MUÑOZ MELGAR, A., «El patrimoni cultural cristià: una eina d'evangelització per al III mil·lenni.», *Quaderns de Pastoral Centre d'Estudis Pastorals*, núm. 205, Barcelona 2007.

MUÑOZ MELGAR, A.; *et alii*, *Musevm Biblicvm Tarraconense*, Barcelona: Editorial Escua 2011.